

Instrucciones de servicio

G115

Caldera especial para hogar de soplado de fuel–oil/gas

G115 U

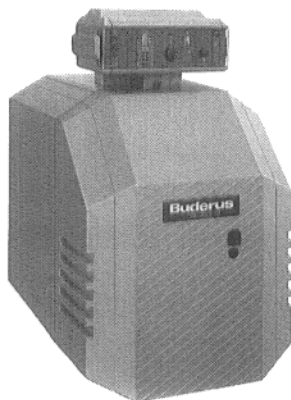
Caldera especial con quemador integrado



G115 con HS 3220



G115 con HS 4201



G115 U con HS 3220



G115 U con HS 4201

¡ Guárdese bien !

Estimados clientes:

las calderas de calefacción G 115 y G 115 U de Buderus están construidas y fabricadas conforme a los conocimientos tecnológicos y las normas en razón de la seguridad más recientes, dando gran importancia a la facilidad de manejo.

Para el empleo óptimamente seguro, económico y filoambiental de la instalación, nosotros le recomendamos que considere los reglamentos de seguridad y las instrucciones de servicio.



Consejos de seguridad

Al haber olor a gas:

1. ¡ Evitar el fuego abierto !
¡ No fumar !
2. ¡ Evitar la formación de chispas !
¡ No utilizar ningún interruptor eléctrico, tampoco teléfono, enchufe o timbre !
3. ¡ Cerrar el grifo principal de cierre de gas !
4. ¡ Abrir ventanas y puertas !
5. ¡ Avisar a los inquilinos de la casa y salir del edificio !
6. ¡ Llamar desde fuera del edificio a la compañía abastecedora de gas o a una empresa especializada de calefacción !

¡ En caso de otros peligros, cerrar inmediatamente el grifo principal de cierre del combustible y desconectar la instalación, p. ej. desconectando el interruptor de emergencia de la calefacción ubicado delante del cuarto de la caldera !

¡ Al utilizar fuel-oil como combustible, el usuario tiene la obligación, si descubre fugas, de llamar inmediatamente a un especialista para hermetizarlas !

Lugar de colocación/cuarto de la caldera

Los orificios de admisión y escape de aire no deben reducirse o cerrarse.

No deben almacenarse o utilizarse líquidos o materiales inflamables al lado de la caldera.

Para evitar daños en la caldera hay que excluir el ensuciamiento del aire de combustión por hidrocarburos de halógeno (contenidos p.ej. en esprays, disolventes, detergentes, colores y pegamentos) y por demasiado polvo. El lugar de colocación de la caldera debe estar protegido contra heladas y bien ventilado.

Trabajos en la instalación de calefacción

El montaje, la conexión del combustible y del gas de escape, la primera puesta en servicio, la conexión eléctrica, así como el mantenimiento y la conservación sólo pueden ser efectuados por una empresa especializada. Los trabajos en los conductos de gas sólo pueden ser realizados por una empresa especializada concesionaria.

El usuario tiene la obligación de efectuar o hacer efectuar una limpieza y un mantenimiento.

¡ La limpieza y el mantenimiento deben efectuarse una vez por año ! En esta ocasión debe controlarse el funcionamiento perfecto de la instalación completa.

En caso de desperfectos, éstos deben repararse inmediatamente.

Recomendamos la conclusión de un contrato de mantenimiento con la empresa especializada.

Introducción al funcionamiento y manejo

El constructor debe poner al tanto al usuario de la instalación del funcionamiento y servicio de la instalación y entregarle la documentación técnica.

G 115 y G 115 U con aparato de regulación HS 3220

Puesta en servicio

Controlar el nivel de agua de la instalación

- En instalaciones abiertas, el indicador del manómetro debe coincidir con la marcación roja.
- En instalaciones cerradas, el indicador del manómetro debe estar dentro de la marcación verde.
- Si es preciso, llenar agua y ventilar la instalación completa.

En caso de pérdidas de agua durante el funcionamiento, llenar el agua lentamente y ventilar la instalación completa. Si las pérdidas se repiten a menudo, determinar y eliminar inmediatamente la causa.

Puesta en servicio del quemador

- Poner en posición horizontal la ranura de tornillo de la cubierta transparente del aparato de regulación (fig. 1), p. ej. con una moneda. Retirar la cubierta transparente hacia delante.
- Poner el interruptor para el funcionamiento (fig. 2) en posición I (CON.).
- Abrir el grifo de cierre del combustible.
- Ajustar el regulador de temperatura del agua de la caldera (fig. 2) a la temperatura deseada. En la "regulación Ecomatic", poner en posición "AUT".
- Volver a montar la cubierta transparente.

Para la regulación de la caldera y del circuito de caldeo, véanse las instrucciones de servicio separadas.

Avería del quemador:

- Al encenderse el diodo de señalización en el aparato de regulación (fig. 3), pulse el diodo de averías en el automático de combustión del quemador.
- Si no arranca el quemador tras pulsar varias veces el diodo de averías, la avería deberá ser eliminada por una empresa especializada y autorizada.

Combustibles

G115: Gas natural, gas líquido o gas público.
Fuel-oil EL según DIN 51 603.

G115 U: Fuel-oil EL según DIN 51 603.

Puesta fuera de servicio

- Poner en posición horizontal la ranura de tornillo de la cubierta transparente del aparato de regulación (fig. 1), p. ej. con una moneda. Retirar la cubierta transparente hacia delante.
- Poner el interruptor para el funcionamiento (fig. 2) en posición 0 (DESC.).
- Cerrar el grifo de cierre del combustible.
- Volver a montar la cubierta transparente.

Al no estar en funcionamiento el equipo de calefacción durante los meses de invierno, el agua debe evacarse del equipo (peligro de congelación).

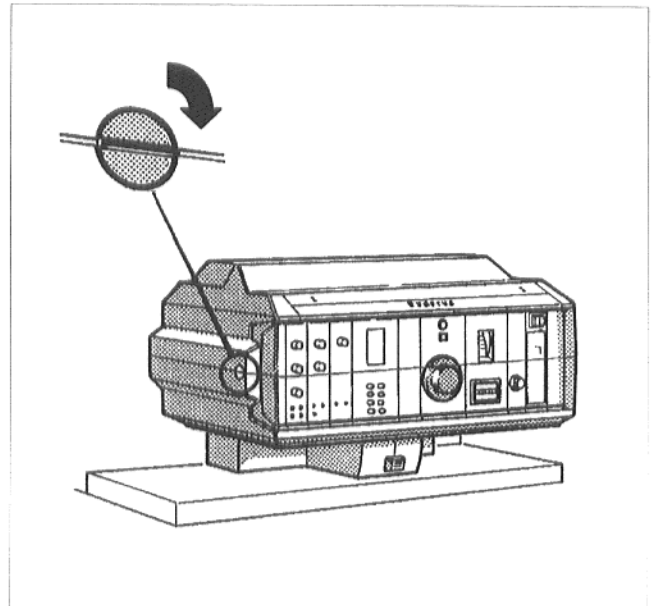


fig. 1

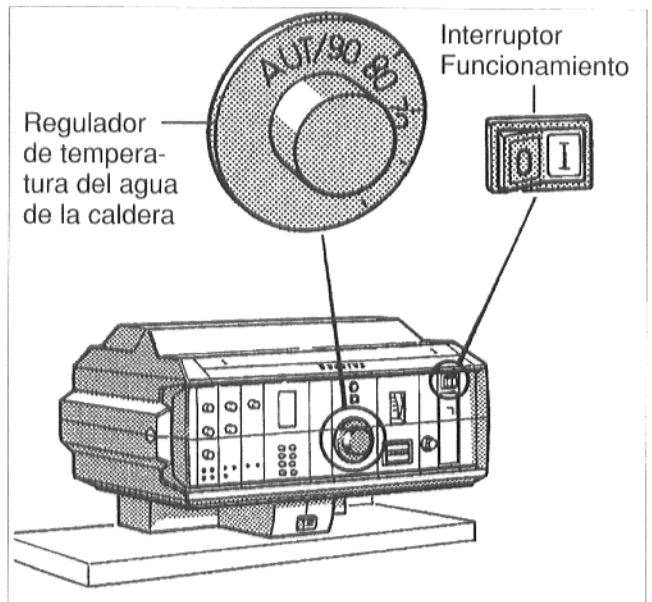


fig. 2

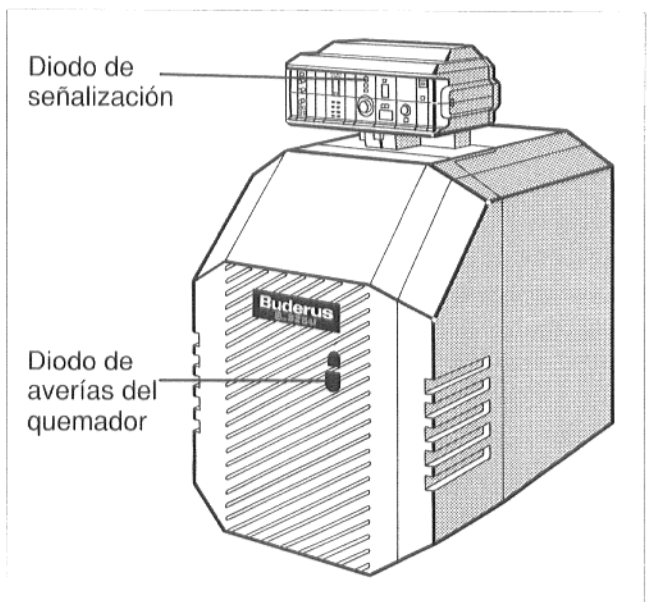


fig. 3

G 115 y G 115 U con aparato de regulación HS 4201

Puesta en servicio

Controlar el nivel de agua de la instalación

- ❑ En instalaciones abiertas, el indicador del manómetro debe coincidir con la marcación roja.
- ❑ En instalaciones cerradas, el indicador del manómetro debe estar dentro de la marcación verde.
- ❑ Si es preciso, llenar agua y ventilar la instalación completa.

En caso de pérdidas de agua durante el funcionamiento, llenar el agua lentamente y ventilar la instalación completa. Si las pérdidas se repiten a menudo, determinar y eliminar inmediatamente la causa.

Puesta en servicio del quemador

- Abrir la cubierta izquierda del aparato de regulación hacia abajo (fig. 4).
- Poner el interruptor para el funcionamiento (fig. 4) en posición I (CON.)
- Abrir el grifo de cierre del combustible.
- Poner el regulador de temperatura del agua de la caldera (fig. 4) en posición "AUT".
- Volver a cerrar la cubierta izquierda del aparato de regulación (fig. 4).

Para la regulación de la caldera y del circuito de caldeo, véanse las instrucciones de servicio separadas.

Avería del quemador:

- Al encenderse el diodo de señalización del diodo de averías (fig. 5), pulsar el diodo de averías. Adicionalmente, la avería es indicada como "Avería del quemador" en el display del mando a distancia (fig. 6).
- Al no funcionar el quemador tras pulsar varias veces el diodo, la avería debe ser eliminada por una empresa especializada y autorizada.

Combustibles

G115: Gas natural, gas líquido o gas público.
Fuel-oil EL según DIN 51 603.

G115 U: Fuel-oil EL según DIN 51 603.

Puesta fuera de servicio

- Poner el interruptor para el funcionamiento (fig. 4) en posición 0 (DESC.).
- Cerrar el grifo de cierre del combustible.

Al no estar en funcionamiento el equipo de calefacción durante los meses de invierno, el agua debe evacarse del equipo (peligro de congelación).

Al no estar en funcionamiento el equipo de calefacción durante los meses de invierno, el agua debe evacarse del equipo (peligro de congelación).

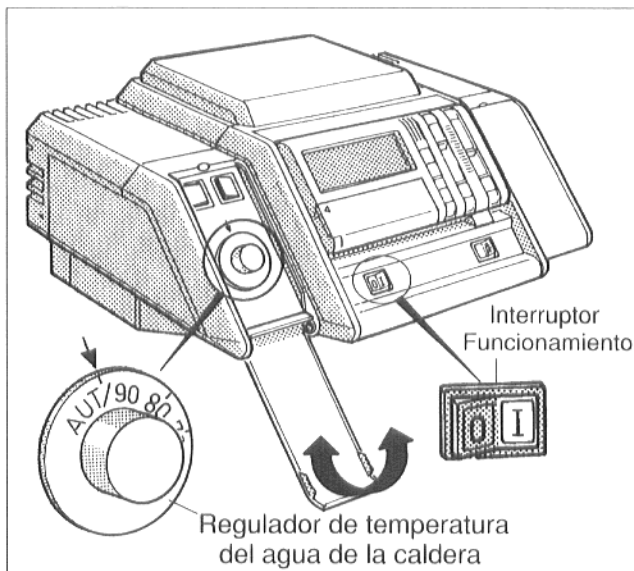


fig. 4

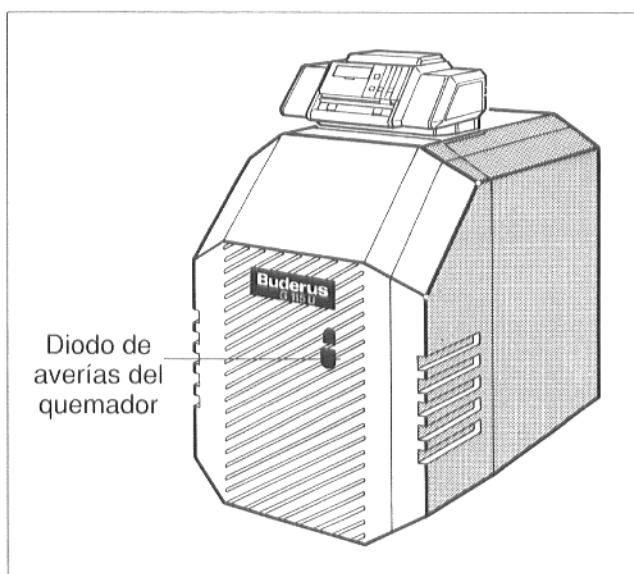


fig. 5

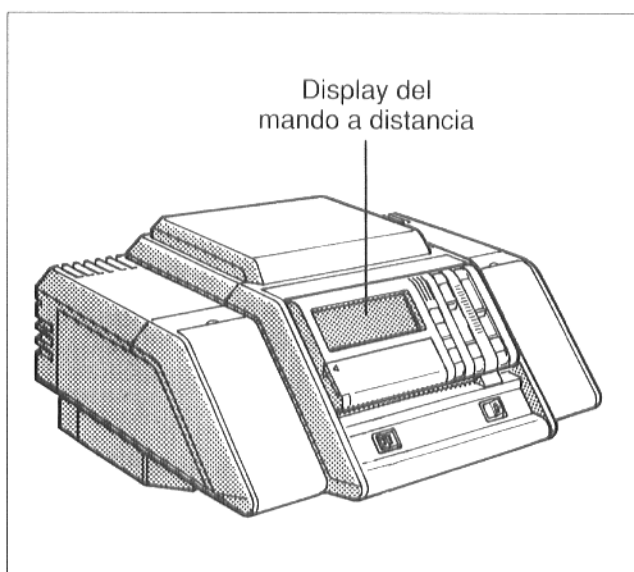


fig. 6