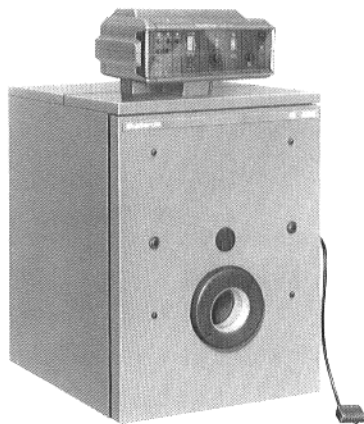
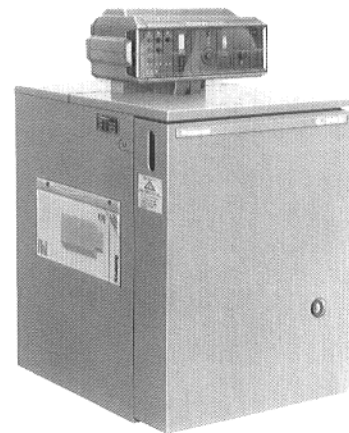


# Instrucciones de servicio

Calderas de fundición G 205  
G 205 U



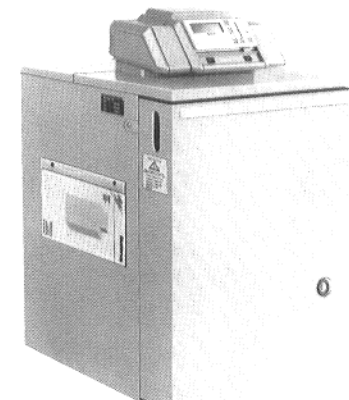
**GE 205 con HS 3220**



**GE 205 U con HS 3220**



**GE 205 con HS 4201**



**GE 205 U con HS 4201**

**¡Guárdese bien!**

## Estimados clientes:

Las calderas de fundición G 205 de Buderus están construidas y fabricadas conforme a los conocimientos tecnológicos y las normas en razón de la seguridad más recientes, dando gran importancia a la facilidad de manejo.

Para el empleo óptimamente seguro, económico y filoambiental de la instalación, les recomendamos consideren los reglamentos de seguridad y las instrucciones de servicio.



## Consejos de seguridad

**Al haber olor a gas:**

1. ¡Evitar el fuego abierto! **No fumar.**
2. ¡Evitar la formación de chispas!  
**¡No utilizar ningún interruptor eléctrico, tampoco teléfono, enchufe o timbre!**
3. ¡Cerrar el grifo principal de cierre de gas!
4. ¡Abrir ventanas y puertas!
5. ¡Avisar a los inquilinos de la casa y salir del edificio!
6. ¡Llamar desde fuera del edificio la compañía abastecedora de gas o a una empresa especializada de calefacción!

En caso de otros peligros, ¡cerrar inmediatamente el grifo principal de cierre de combustible y desconectar el interruptor de emergencia de la calefacción ubicado delante del cuarto de calefacción!

**¡Al utilizar fuel-oil como combustible, el usuario tiene la obligación, si descubre fugas, de llamar inmediatamente a un especialista para hermetizarlas!**

### Lugar de colocación / cuarto de calefacción

Los orificios de admisión y de escape de aire no deben reducirse o cerrarse.

No deben almacenarse o utilizarse líquidos o materiales inflamables en las proximidades de la caldera.

Para evitar daños en la caldera hay que excluir el ensuciamiento del aire de combustión por hidrocarburos de halógeno (contenidos p.ej. en esprays, disolventes, detergentes, pinturas y colas) y por demasiado polvo. El lugar de colocación de la caldera debe estar protegido contra heladas y bien ventilado.

### Trabajos en el sistema de calefacción

**El montaje, el empalme de combustible y del gas de escape, la primera puesta en servicio, la conexión eléctrica, así como el mantenimiento y la conservación sólo deberán ser efectuados por una empresa especializada. Los trabajos en los conductos de gas sólo pueden ser realizados por una empresa especializada y autorizada.**

El usuario tiene la obligación de efectuar o dejar efectuar una limpieza y un mantenimiento.

¡La limpieza y el mantenimiento deben efectuarse una vez por año! En esta ocasión debe controlarse el funcionamiento perfecto de la instalación completa.

En caso de desperfectos, éstos deben repararse inmediatamente.

Recomendamos la conclusión de un contrato de mantenimiento con la empresa especializada.

### Introducción al funcionamiento y manejo

El instalador debe poner al tanto al usuario del equipo del funcionamiento y servicio del equipo de calefacción y entregarle la documentación técnica.

# G 205 y G 205 U con aparato de regulación HS 3220

## Puesta en servicio

### Controlar el nivel de agua de la instalación

- En instalaciones abiertas, el indicador del manómetro debe coincidir con la marcación roja.
- En instalaciones cerradas, el indicador del manómetro debe estar dentro de la marcación verde.
- Si es preciso, llenar agua y purgar de aire la instalación completa.

En caso de pérdidas de agua durante el funcionamiento, llenar el agua lentamente y purgar de aire la instalación completa. Si las pérdidas se repiten a menudo, determinar y eliminar inmediatamente la causa.

### Puesta en servicio del quemador

- Poner en posición horizontal la ranura del tornillo de la cubierta transparente del aparato de regulación (fig. 1), p.ej. con una moneda. Retirar la cubierta transparente hacia adelante.
- Poner el interruptor para el funcionamiento (fig. 2) en la posición I (ON).
- Abrir lentamente el grifo de cierre de combustible.
- Ajustar el regulador de temperatura del agua de la caldera (fig. 2) a la temperatura deseada. En la "regulación Ecomatic", poner en posición "AUT".
- Volver a montar la cubierta transparente.

Para la regulación del circuito de la caldera y de caldeo, véanse las instrucciones de servicio apartes.

### Avería:

- Al encenderse la lámpara testigo en el botón de eliminación de perturbaciones y en el aparato de regulación (fig. 3), pulsar el botón de eliminación de perturbaciones en el automatismo de combustión del quemador.
- Al no funcionar el quemador tras pulsar varias veces el botón de eliminación de perturbaciones, la avería debe ser eliminada por una empresa especializada y autorizada.

### Combustibles

#### G 205

Gas natural, gas líquido, gas público  
Fuel-oil EL según DIN 51 603

#### G 205 U

Fuel-oil EL según DIN 51 603

## Puesta fuera de servicio

- Poner en posición horizontal la ranura de tornillo de la cubierta transparente del aparato de regulación (fig. 1), p.ej. con una moneda. Retirar la cubierta transparente hacia adelante.
- Poner el interruptor para el funcionamiento (fig. 2) en posición 0 (OFF).
- Cerrar el grifo de cierre de combustible.
- Volver a montar la cubierta transparente.

Al no estar en funcionamiento el equipo de calefacción durante los meses de invierno, el agua debe evacuarse del equipo (peligro de congelación).

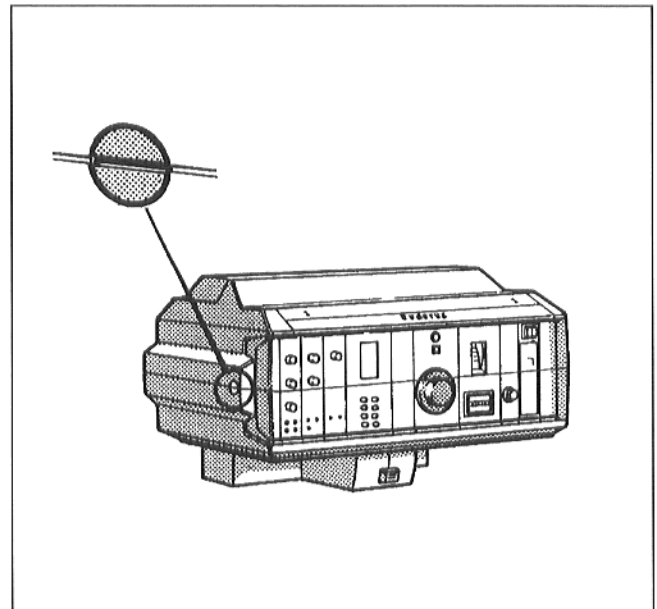


Fig. 1: Retirar la cubierta transparente

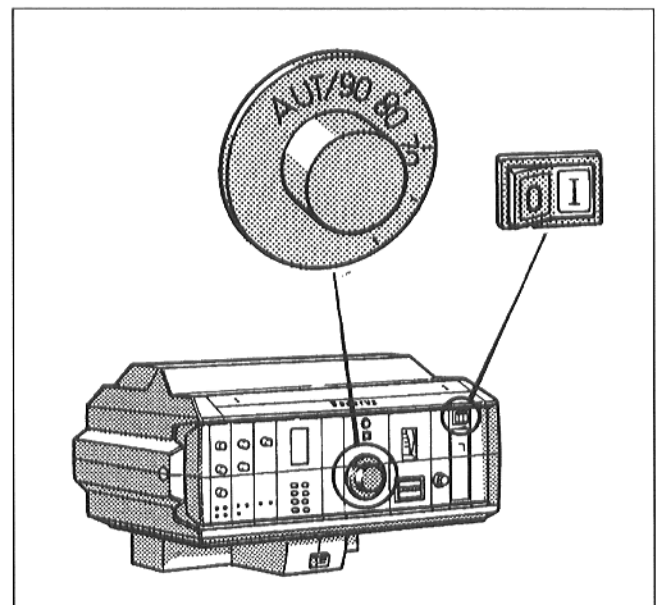


Fig. 2: Puesta en servicio del quemador de gas

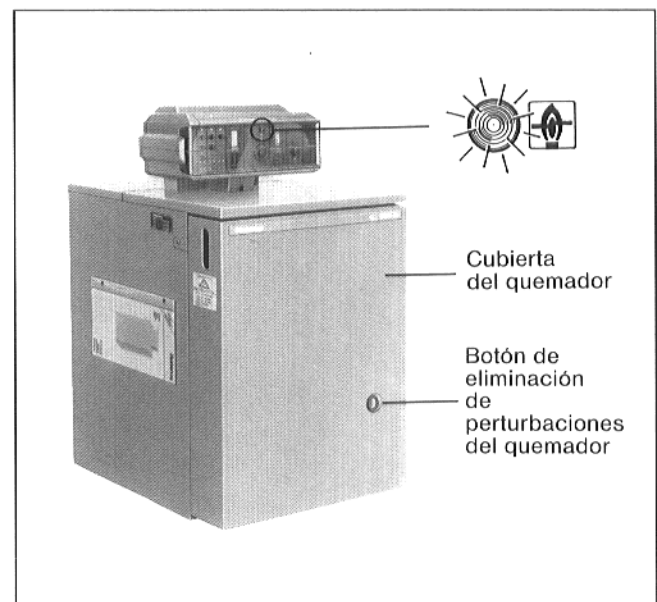


Fig. 3: Botón de eliminación de perturbaciones en la caldera G-205 U

# G 205 y G 205 U con aparato de regulación HS 4201

## Puesta en servicio

### Controlar el nivel de agua de la instalación

- En instalaciones abiertas, el indicador del manómetro debe coincidir con la marcación roja.
- En instalaciones cerradas, el indicador del manómetro debe estar dentro de la marcación verde.
- Si es preciso, llenar agua y purgar de aire la instalación completa.

En caso de pérdidas de agua durante el funcionamiento, llenar el agua lentamente y purgar de aire la instalación completa. Si las pérdidas se repiten a menudo, determinar y eliminar inmediatamente la causa.

### Puesta en servicio del quemador

- Poner el interruptor para el funcionamiento (fig. 4) en la posición I (ON).
- Abrir lentamente el grifo de cierre de combustible.

Para la regulación del circuito de la caldera y de caldeo, véanse las instrucciones de servicio apartes.

### Avería:

- Al encenderse la lámpara testigo en el botón de eliminación de perturbaciones en el quemador (fig. 5), pulsar el botón de eliminación de perturbaciones.

La avería será indicada adicionalmente en el display del mando a distancia como "avería del quemador".

- Al no funcionar el quemador tras pulsar varias veces el botón de eliminación de perturbaciones, la avería debe ser eliminada por una empresa especializada y autorizada.

## Combustibles

### G 205

Gas natural, gas líquido, gas público  
Fuel-oil EL según DIN 51 603

### G 205 U

Fuel-oil EL según DIN 51 603

## Puesta fuera de servicio

- Poner el interruptor para el funcionamiento (fig. 4) en posición 0 (OFF).
- Cerrar el grifo de cierre de combustible.

Al no estar en funcionamiento el equipo de calefacción durante los meses de invierno, el agua debe evacuarse del equipo (peligro de congelación).

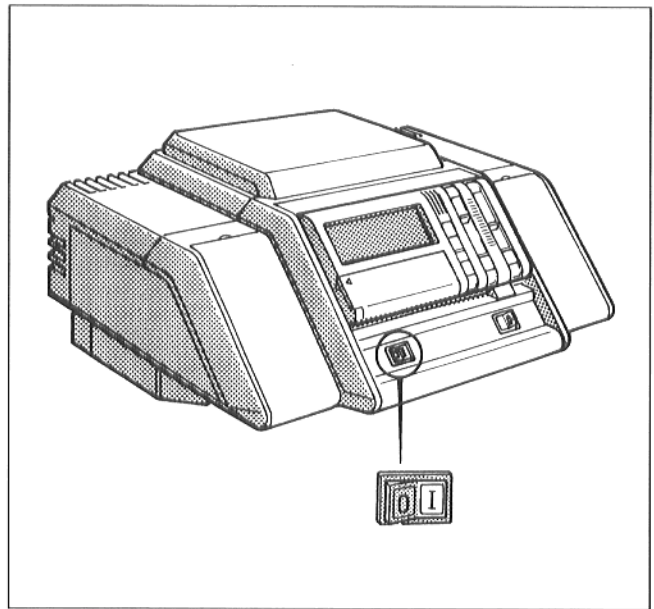


Fig. 4: Puesta en servicio del quemador

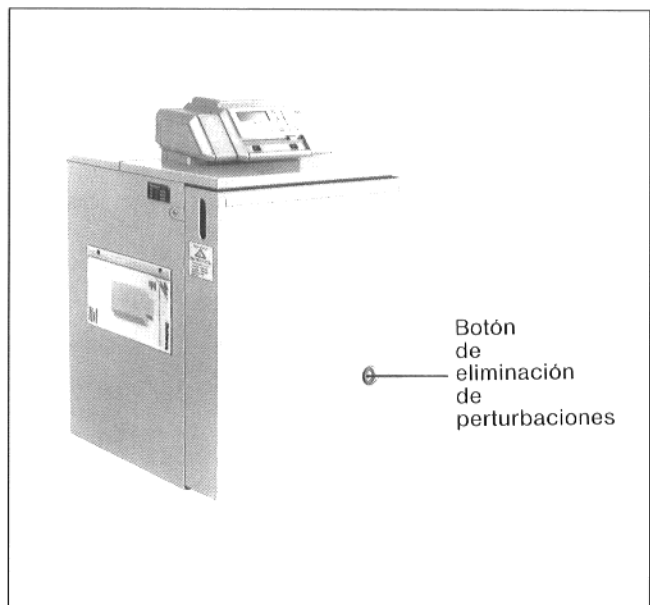


Fig. 5: Botón de eliminación de perturbaciones en la caldera G-205 U