

Instrucciones de servicio para calderas de fundición G_505

GE 505

Calderas especiales para fuel-oil / gas (calderas para temperaturas bajas)

GK 505

Calderas especiales para fuel-oil / gas

Puesta en servicio

El instalador o un especialista nombrado por él debe realizar la primera puesta en servicio de la instalación. Deben observarse los reglamentos técnicos válidos TRD y las normas DIN al realizar la puesta en servicio. Para la puesta en servicio del hogar de fuel-oil o de gas, son determinantes las instrucciones de servicio especiales para el quemador.

Puesta fuera de servicio

En caso de una interrupción de servicio más prolongada, limpiar a fondo la caldera en el lado del gas de combustión para evitar el efecto de corrosión. Cerrar herméticamente las portezuelas de la caldera. Abrir por completo el registro / la válvula de gas de escape o si hay, el limitador de tiro en la chimenea. Para evitar que se formen incrustaciones en la caldera y corrosión debida al agua, siempre debe dejarse lleno el sistema, sin tener en cuenta interrupciones de servicio durante heladas.

Servicio de caldeo normal

Para descripciones detalladas de la respectiva regulación del circuito de caldeo y de cada uno de los aparatos de regulación, véase la respectiva documentación del aparato de regulación adjuntada. El desarrollo del servicio de caldeo es autónomo, controlado por el mando termostático del grupo quemador. Antes de la puesta en servicio, conmutar el interruptor de servicio a la posición "ON". Para el ajuste de la temperatura de ida de calefacción, valen los siguientes valores orientativos:

Temp. exterior	-15	-10	-5	± 0	5	+8 °C y sup.
Temp. de ida	+90	+83	+75	+67	+58	+50 °C

Dado el caso han de adaptarse estos valores a las condiciones locales.

Quemadores de dos etapas

Al hacer funcionar la caldera con un quemador de dos etapas, debe ajustarse el regulador de temperatura del agua de caldera (etapa II) a una temperatura que es 5°C inferior a la temperatura ajustada en el regulador del agua de caldera (etapa I). En caso de que a la caldera esté postconectada una regulación del circuito de caldeo, valen las instrucciones de servicio especiales del instalador del sistema. Para la regulación de la caldera »Lollar-Ecomatic« 505, véanse las instrucciones de servicio apartes.

Comportamiento en caso de perturbaciones de funcionamiento

En caso de que se hayan presentado pérdidas de agua, ¡sólo se puede llenar lentamente el agua! Y esto sólo a una temperatura de ida de la caldera inferior a 45°C. Se llena y se vacía la instalación a través del grifo de llenado y vaciado en el elemento posterior.

Perturbaciones en el sistema de quemador

En caso de irregularidades y perturbaciones de funcionamiento del quemador, debe solicitarse el servicio de asistencia técnica del proveedor del quemador, si no es posible remediar la perturbación teniendo como base las instrucciones de servicio del quemador adjuntadas. ¡Atención! Antes de cada manipulación en el quemador de fuel-oil o de gas, cortar la energía eléctrica e interrumpir la alimentación de fuel-oil o de gas.

Regulación

¡Para la regulación, véanse las instrucciones de servicio apartes!

Datos técnicos

Indicaciones importantes - ámbito de aplicación de la caldera:

- Temperatura admisible de ida 120°C
- Sobrepresión total admisible para "W" 4 bar
W = versión normal "agua caliente"
- Sobrepresión total admisible para "H" 6 bar
H = versión "edificios altos"

Deben observarse las "indicaciones de instalación" para instaladores de sistemas de caldeo.

Combustibles apropiados

para calderas de fuel-oil: fuel-oil según DIN 51 603,
para calderas de gas con quemador soplante de gas: gas público, gas natural o gas líquido.

Quemadores de fuel-oil recomendados

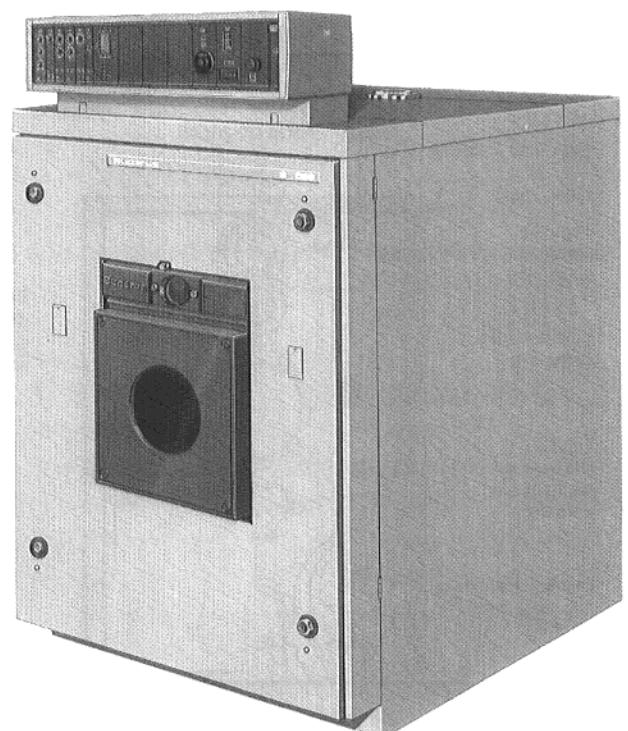
Pueden utilizarse todos los quemadores de fuel-oil cuyo modelo de construcción ha sido controlado según DIN 4787 y todos los quemadores soplante de gas cuyo modelo de construcción ha sido controlado según DIN 4788, con tal que su comportamiento de combustión pueda adaptarse a las dimensiones dadas de la cámara de fuego y a la sobrepresión de la cámara de combustión.

Potencia nominal

Es de esperar que haya una pérdida de presión media de 0,7 a 1,5 mbar en el lado del gas de combustión en función de las dimensiones de la caldera.

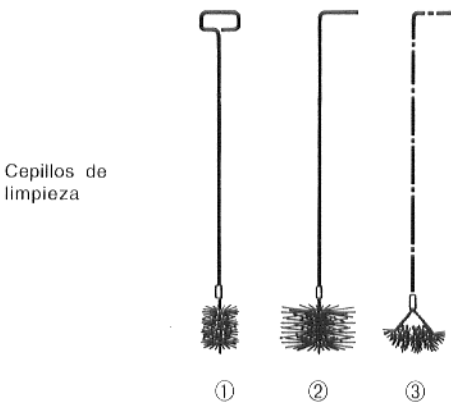
Ajuste del quemador

Un especialista debe adaptar el quemador al consumo de calor del edificio. El ajuste correcto del quemador se debe realizar durante la entrega y éste debe ser especificado. El ajuste se controla en intervalos de tiempo constantes.



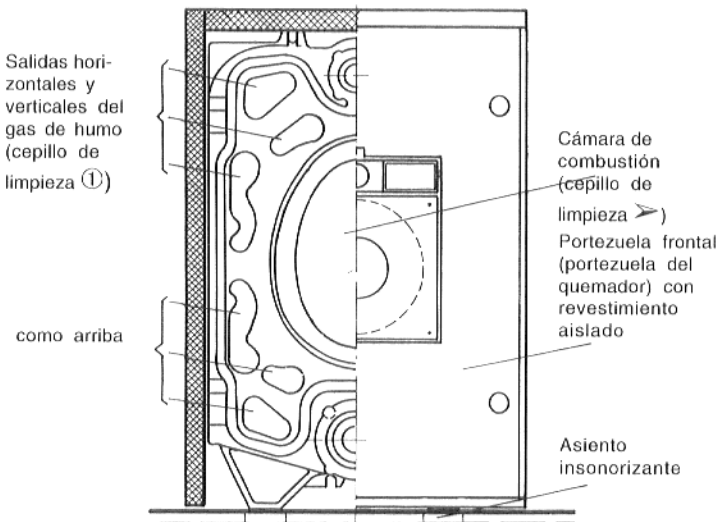
Cepillos de limpieza

Los cepillos de limpieza y los cepillos de repuesto pueden adquirirse en los comercios de Buderus.



Cepillos de limpieza

Vista frontal



Comprobación anual

Con el fin de asegurar un servicio exento de perturbaciones y correcto, es necesario que al menos una vez al año un especialista compruebe el sistema del quemador. Con esto se controla todo el sistema, si funciona correctamente y en caso de averiguar deficiencias, debe ordenarse una reparación inmediata. Debe controlarse en periodos de tiempo constantes la estanqueidad por parte del gas de combustión de la caldera.

Ha de observarse en especial, que todas las juntas y los cordones de empaquetadura en las tapas de limpieza continúen teniendo un estado perfecto. Dado el caso sustituirlos.

Controlar el nivel del agua

Ha de asegurarse que la instalación esté llenada con suficiente agua, es decir, si el indicador del hidrómetro se encuentra en la raya roja, si todas las tuberías, los radiadores y la caldera están estancas así como los elementos de cierre y los aparatos de regulación están ajustados correctamente. Purgar de aire el sistema completo en los puntos previstos para tal fin.

Preparación del agua

El agua de llenado y adicional debe corresponder a las directivas Buderus (véase el catálogo general).

Comprobar el quemador; comprobar el rendimiento del hogar; no cargar excesivamente la caldera.

¡Atención! Antes de cada manipulación en el quemador de fuel-oil o de gas, cortar la energía eléctrica del sistema e interrumpir la alimentación de fuel-oil o de gas.

Para el ajuste correcto deben observarse los datos indicados en la plaquita identificadora y los datos técnicos al dorso de las instrucciones de servicio.

Limpieza

¡Debe limpiarse la caldera en dependencia del grado de ensuciamiento, sin embargo dos veces al año como mínimo!

Limpieza mecánica

1. Cortar la energía eléctrica del sistema e interrumpir la alimentación de fuel-oil o de gas.
2. **Abrir** la portezuela del quemador. Para ello desenroscar ambos tornillos hexagonales M 16 x 100 (a la izquierda en caso de tope hacia la derecha y a la derecha en caso de tope hacia la izquierda).
3. Retirar la parte inferior y superior del panel posterior en el lado de atrás de la caldera.
4. Desenroscar la tapa de limpieza inferior izquierda y derecha del elemento posterior.
5. Retirar la cubierta posterior de la caldera.
6. Desenroscar las tapas de limpieza superiores en el elemento de empalme.
7. Limpiar con el cepillo de limpieza ① la salida del gas de humo posterior izquierda y vertical derecha desde arriba hacia abajo. Desenroscar la tapa de limpieza inferior en el elemento de empalme. Eliminar el hollín a través del orificio de limpieza.
8. Limpiar también con el cepillo de limpieza ① cada una de las salidas del gas de humo horizontales desde adelante hacia atrás y después desde arriba hacia abajo. Durante el cepillado horizontal, ¡se limpian al mismo tiempo las salidas del gas de humo verticales! Eliminar el hollín a través del orificio de limpieza a la izquierda y derecha abajo en el elemento posterior.
9. Limpiar con el cepillo de limpieza ② la zona del orificio de limpieza en el elemento posterior.
10. Limpiar también con el cepillo de limpieza ② la cámara de combustión y eliminar el hollín.
11. Limpiar con el cepillo ③ (enroscando el cepillo en el mango ②) la pared posterior de la cámara de combustión.
12. Controlar las juntas (los cordones de empaquetadura). En caso de que éstas estén deterioradas o muy endurecidas, renovarlas.
13. Volver a cerrar herméticamente las tapas de limpieza y la portezuela frontal (portezuela del quemador).
14. **Cerrar** la portezuela del quemador. Para ello soltar por algunas vueltas la tuerca plana M 24 adentro en la bisagra (arriba y abajo). Girar un poco la portezuela del quemador, levantándola al mismo tiempo y enroscar ligeramente el tornillo hexagonal izquierdo superior M 16 x 100. Proceder de forma contraria en caso de un tope hacia la izquierda. Apretar en diagonal ambos tornillos M 16 x 100 y ambas tuercas M 24. La portezuela no puede ladear ni deformarse, es decir, ¡no se pueden apretar los tornillos sólo en un lado! Volver a enroscar y apretar la tuerca plana antes mencionada M 24 con las bisagras.

Limpieza con detergentes líquidos

15. Para la limpieza con detergentes líquidos se procede en el mismo orden como descrito antes para la "Limpieza mecánica". Sin embargo, ¡deben observarse sin falta las instrucciones de servicio de los utensilios de limpieza y del detergente que serán utilizados!

