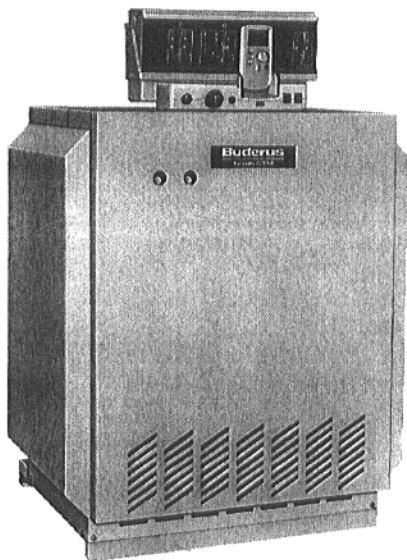
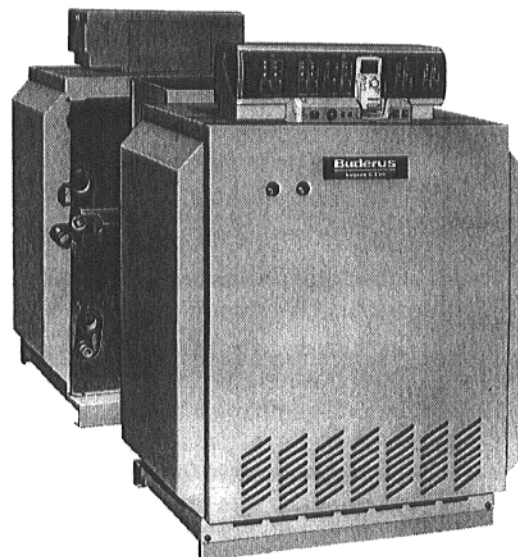


Instrucciones de servicio

Caldera especial de gas Logano G334
Caldera doble Logano G 334



Logano G334



Caldera doble Logano G334

Instrucciones de servicio

Estimado cliente/a:

Las calderas especiales de gas Logano G334 y las calderas dobles Logano G334 están diseñadas y fabricadas conforme a los conocimientos tecnológicos y reglas de seguridad más avanzados, prestándose una especial atención a la facilidad en su manejo.

Para un uso seguro, económico y ecológico de la instalación, le recomendamos observar las siguientes indicaciones de seguridad y las instrucciones para el servicio.



Indicaciones de seguridad

En caso de olor a gas:

1. **No encienda la luz. No fume.**
2. **Evite la formación de chispas. No utilice interruptores eléctricos, tampoco teléfono, conectores o timbres.**
3. **Cierre la llave de paso general del gas.**
4. **Abra puertas y ventanas.**
5. **Avise a los otros habitantes y abandone el edificio.**
6. **Llame a la empresa suministradora de gas o a la empresa de calefacción desde el exterior del edificio.**

En otros casos de peligro, cierre inmediatamente la llave de paso general del gas y desconecte la instalación de la corriente eléctrica, p.ej. desconectando el interruptor de emergencia de la calefacción.

Local de instalación/cuarto de la caldera

Los orificios de admisión y de salida de aire no deben ser reducidos o cerrados.

Materiales o líquidos inflamables no se deben conservar o utilizar en la proximidad de la caldera.

Para evitar daños en la caldera, se ha de impedir la contaminación del aire de combustión por hidrocarburos halogenados (contenidos, por ejemplo, en aerosoles, disolventes, productos de limpieza, pinturas y pegamentos) y por una generación de polvo intensa. El local de instalación de la caldera tiene que estar protegido contra heladas y disponer de una buena ventilación.

Trabajos en la instalación

El montaje, la conexión de combustible y de la chimenea, la primera puesta en marcha, la conexión eléctrica, así como el mantenimiento y la conservación deben ser ejecutados únicamente por una empresa especializada.

La limpieza y el mantenimiento se tienen que realizar anualmente, comprobando la instalación global en cuanto a su perfecto funcionamiento. Los defectos detectados deben ser reparados inmediatamente.

Recomendamos firmar un contrato de mantenimiento con una empresa especializada.

Funcionamiento y utilización

El servicio técnico oficial deberá familiarizar al usuario con el funcionamiento y el manejo del sistema de calefacción y entregarle la documentación técnica pertinente.

Sensor de gases de escape

La caldera está equipada con un sensor de gases de escape. Si es necesario utilizar una caldera doble con sensor de gases de escape es preciso instalar dos sistemas de supervisión. Si la caldera se instala en un piso o un lugar similar, la instalación de este sensor es obligatoria.

Cuando salen gases de escape al cuarto de emplazamiento de la caldera, mediante el sensor de gases de escape se interrumpe el suministro de gas al quemador y este se desconecta. Después de aproximadamente 2 minutos quite la tapa de protección y presione firmemente la clavija de desbloqueo (Fig. 1).

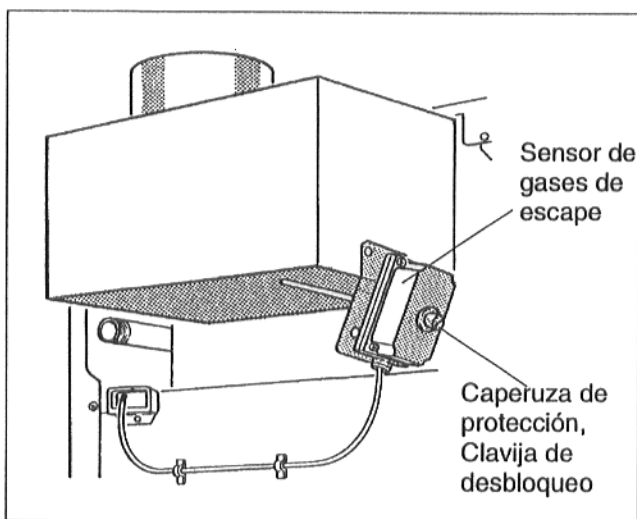


Fig. 1 Desbloqueo del sensor de gases de escape

Cuando el sensor de gases de escape se activa con frecuencia, esto se debe a un fallo de funcionamiento de la chimenea o de los conductos para los gases de escape. Para detectar y eliminar el fallo es preciso encargar esta tarea a una empresa especializada.

Combustibles

Gas natural, GLP

Puesta en marcha de la caldera Logano G334

Comprobación del nivel de agua en la instalación

- En instalaciones abiertas, la aguja del manómetro tiene que coincidir con la marca roja.
- En instalaciones cerradas, la aguja del manómetro se tiene que situar dentro de la marca verde.
- En caso de necesidad, rellene con agua y efectúe la purga de aire de la instalación general.

En caso de pérdidas de agua durante el funcionamiento, rellene lentamente con agua y efectúe la purga de aire de la instalación general. En caso de pérdidas de agua frecuentes, determine la causa y hágala subsanar sin demora.

Puesta en marcha del quemador

- Coloque el interruptor de servicio (Fig. 2) en la posición I (CON).
- Abra lentamente la llave de paso de gas.
- Ajuste el termostato de trabajo de la caldera (Fig. 2) a AUT ó 80 °C. En caso de regulación constante, ajuste la temperatura deseada (mín. 50 °C).

Observe las instrucciones de servicio del equipo de regulación.

Avería:

- Si se activa la señalización de perturbación del quemador (Fig. 3), pulse el botón de rearme. La avería se indica adicionalmente en el equipo de regulación o en el display.
- Si el quemador no arranca después de accionar varias veces el botón de rearme, se debe avisar a la empresa de mantenimiento u otra empresa especializada.

Parada Logano G334

- Coloque el interruptor de servicio (Fig. 2) en la posición 0 (DES).
- Cierre la llave de paso de gas.

Si existe peligro de heladas y el sistema de calefacción no está en servicio, por ejemplo también por una desconexión de avería, el sistema se ha de proteger contra congelación.

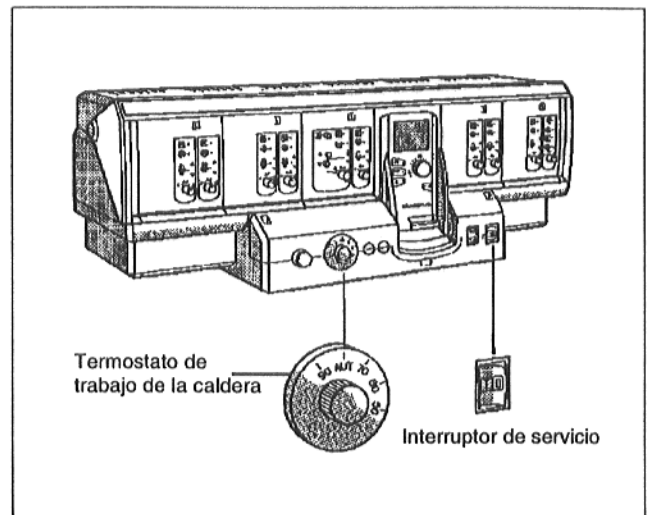


Fig. 2 Equipo de regulación Logamatic HS 431x

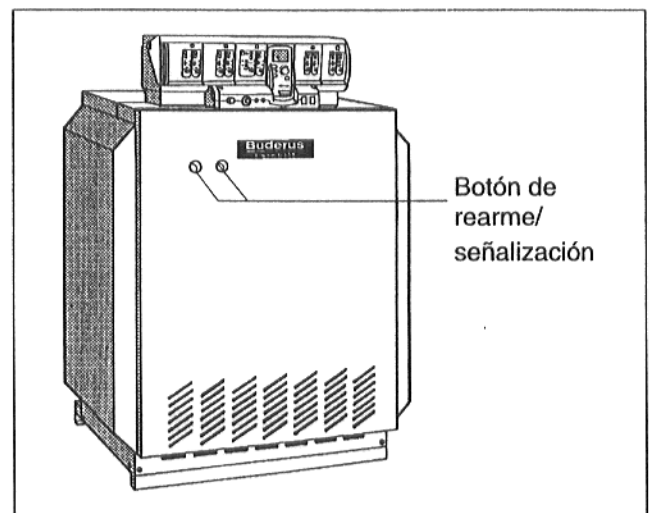


Fig. 3 Botón de rearme/señalización

Puesta en marcha Caldera doble Logano G334

Comprobación del nivel de agua en la instalación

- En instalaciones abiertas, la aguja del manómetro tiene que coincidir con la marca roja.
- En instalaciones cerradas, la aguja del manómetro se tiene que situar dentro de la marca verde.
- En caso de necesidad, rellene con agua y efectúe la purga de aire de la instalación general.

En caso de pérdidas de agua durante el funcionamiento, rellene lentamente con agua y efectúe la purga de aire de la instalación general. En caso de pérdidas de agua frecuentes, determine la causa y hágala subsanar sin demora.

Puesta en marcha del quemador

- Coloque el interruptor de servicio en la posición I (CON).
- Abra lentamente la llave de paso de gas.
- Caldera doble Logano G334 con regulación en función de las condiciones meteorológicas: Ajuste el termostato de trabajo de la caldera (Fig. 4) de ambos equipos de regulación a AUT ó 80 °C.
- Caldera doble Logano G334 con regulación constante: Ajuste el termostato de trabajo (Fig. 4) de un bloque a la temperatura deseada (mín. 50 °C). De este modo se define el bloque 1 como caldera principal. Ajuste el termostato de trabajo (Fig. 5) del otro bloque de caldera (bloque 2) a aproximadamente 5 K por debajo del valor del bloque 1.

Observe las instrucciones de servicio del equipo de regulación.

Avería:

- Si se activa la señalización de perturbación del quemador (Fig. 5), pulse el botón de rearme. La avería se indica adicionalmente en el equipo de regulación o en el display.
- Si el quemador no arranca después de accionar varias veces el botón de rearme, se debe avisar a la empresa de mantenimiento u otra empresa especializada.

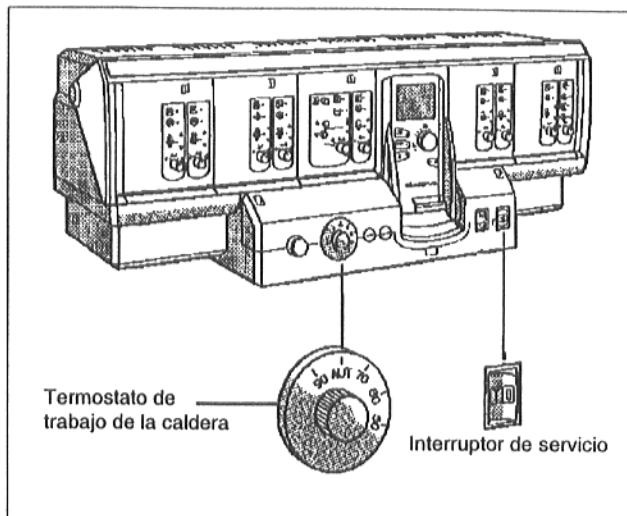


Fig. 4 Equipo de regulación Logamatic HS 431x

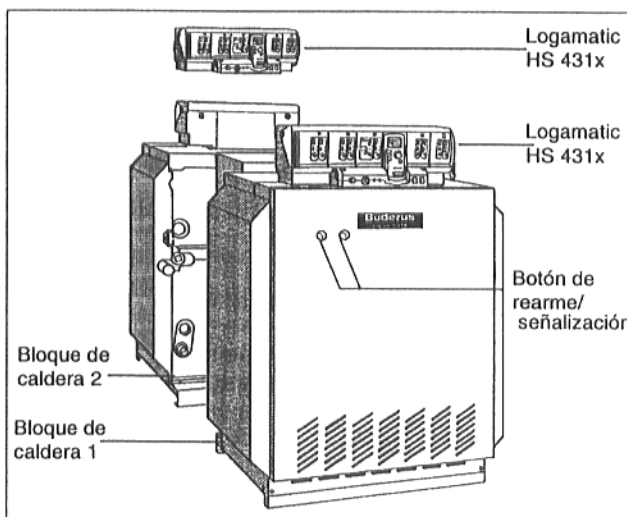


Fig. 5 Caldera doble Logano G334 con equipo de regulación Logamatic HS 431x (caldera doble Logano G334 con regulación constante: 2 x Logamatic HS 431x)

Parada Caldera doble Logano G334

- Coloque el interruptor de servicio de ambos equipos de regulación (Fig. 4) en la posición 0 (DES). Si la caldera doble está conectada a una chimenea adecuada (consultar a una empresa especializada), para el servicio de verano es posible utilizar sólo un bloque: coloque el interruptor de servicio (Fig. 4) en el bloque 2 en la posición 0 (DES).
- Cierre la llave de paso de gas.

Si existe peligro de heladas y el sistema de calefacción no está en servicio, por ejemplo también por una desconexión de avería, el sistema se ha de proteger contra congelación.

Salvo modificaciones